

Leak Alert™

Electronic Water Detector

BEFORE YOU BEGIN

- Always use a new 9V alkaline battery with an extended expiration date at least 3 years beyond the current date. Connect the battery to the clip and match the direction to the image inside of the battery cavity. Be sure not to pull on wires when disconnecting an old battery.
- This device is recommended for interior use only.
- If the device is used in a manner not specified here, the protection provided by the device may be impaired.
- No part of this device may be replaced or repaired by anyone except the manufacturer.

TROUBLESHOOTING TIPS

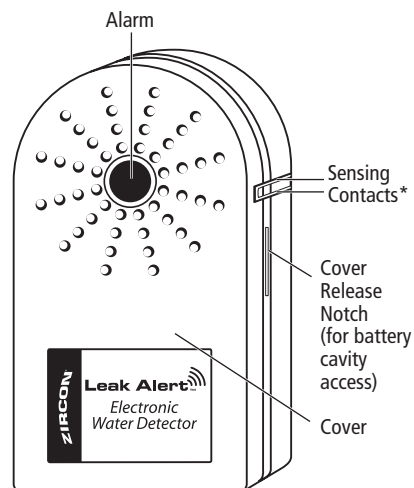
SITUATION	LIKELY CAUSE	SOLUTION
False alarm sounds.	Battery charge is low.	Change the battery.
	Water detector is on a conductive surface, such as metal.	Place a thin piece of paper or plastic between detector and conductive surface.
	Ambient moisture has collected on the Sensing Contacts.	Wipe Sensing Contacts dry.
Detector does not sound alarm even when touching water.	Detector is positioned in a way that water does not touch Sensing Contacts.	Reposition the detector so Sensing Contacts are flat against the surface where water leakage might occur.
	Battery is dead.	Install a new 9V alkaline battery with an extended expiration date.
Detector does not float.	Battery is not placed correctly in the battery cavity.	Position the battery per the battery installation instructions in this document.

Visit www.zircon.com for the most current instructions.

ZIRCON®



FCC Part 15 Class B Registration Warning: This device complies with Part 15 of FCC Rules. Operation is subject to the following two conditions: (1) this device may not cause harmful interference, and (2) this device must accept any interference received, including interference that may cause undesired operation.



*The Sensing Contacts extend down the side and onto the bottom of the detector.

The Leak Alert™ electronic water detector is a self-contained, battery-powered unit designed to minimize water damage by alerting you to a potential water leak.

Two external metal strips (the Sensing Contacts) each carry a mild electrical current. If both strips get wet—from a plumbing leak, a flood, or surrounding moisture condensing on the surface, the detector will activate and sound a 90 dB alarm.

In the event of a flood, the detector will float on top of the water, and will continue to signal for up to 72 hours.

INSTALL BATTERY

1. Insert a coin as shown. Twist coin to release cover. (Figure A)

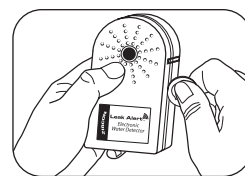


Figure A

2. Connect a new alkaline 9V battery with an extended expiration date at least 3 years beyond the current date. Be sure not to pull on wires when disconnecting an old battery. (Figure B)

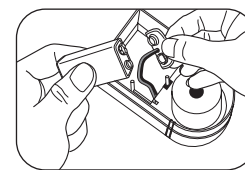


Figure B

3. Position the battery as shown, as far into the cavity as possible. (Figure C)
4. Close cover securely.

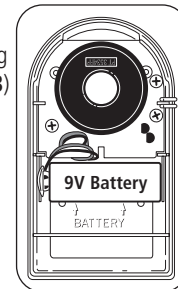


Figure C

TEST DETECTOR

Whenever you install a new battery, test the detector to ensure that it works properly.

1. Wet your fingers and touch both Sensing Contacts. (Figure D)



Figure D

2. A loud, repetitive beep will sound.

3. To stop the alarm, wipe the Sensing Contacts with a clean, dry cloth.

POSITION THE DETECTOR

The Leak Alert™ electronic water detector can be used wherever there is a potential risk for flooding.

Common usage areas include sinks, toilets, water heaters, washing machines, aquariums, or sump pumps. You can also use it in more general areas, such as basements or garages.

1. Place the detector as shown (Figure E), with Sensing Contacts touching the floor.

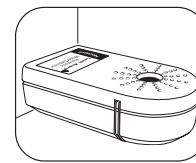


Figure E

2. The detector will be unable to detect water if Contacts are up. (Figure F)

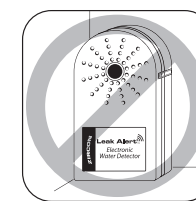


Figure F

NOTE: When possible, avoid placing the Leak Alert™ directly under potential leaking point (for example, directly under the toilet supply hose). Instead, the detector's Sensing Contacts on the bottom of the unit should be able to come into contact with the water leakage.

IF FLOODING OCCURS

In the event that an area floods, the detector will float, and the alarm will sound for the life of the battery, up to 72 hours. (Figure G)



Figure G

LOW BATTERY WARNING

In the event of low battery, water detector will chirp (short beep every five seconds). Immediately replace the battery with a new 9V alkaline battery with a valid extended expiration date of at least 3 years beyond the current date.

REPLACE BATTERY AND RETEST UNIT ANNUALLY.

LIMITED LIFETIME WARRANTY

Zircon Corporation ("Zircon") warrants to the original purchaser (or original user by gift) that this product will be free from defects in materials and workmanship for its useful life (not to exceed twenty years from date of purchase). This warranty is limited to the electronic circuitry of the product, and specifically excludes consumable parts, including batteries, and software, even if packaged with the product. Defects caused by abuse, modification, handling contrary to these instructions, other unreasonable use, or neglect are not covered under this warranty. No liability is accepted for normal wear and tear and minor defects which do not detract from the function of the product.

THIS LIMITED LIFETIME WARRANTY IS IN LIEU OF ALL OTHER WARRANTIES, EXPRESS OR IMPLIED, INCLUDING THE IMPLIED WARRANTIES OF MERCHANTABILITY AND FITNESS FOR A PARTICULAR PURPOSE. IN NO EVENT WILL ZIRCON BE LIABLE FOR ANY SPECIAL, INDIRECT, INCIDENTAL OR CONSEQUENTIAL DAMAGES RESULTING FROM POSSESSION, USE, OR MALFUNCTION OF THIS PRODUCT. NO OTHER REPRESENTATIONS OR CLAIMS OF A SIMILAR NATURE WILL BIND OR OBLIGATE ZIRCON.

Some states do not allow limitations on certain implied warranties and/or the limitation on incidental or consequential damages, so the above limitations and exclusions may not apply to you. This warranty gives you specific legal rights, and you may also have other rights which vary from state to state. This Limited Lifetime Warranty applies only to products purchased within the United States of America (USA) and Canada.

For warranty applicable to products purchased in all other geographical areas, see www.zircon.com/warranty.

Any in-warranty defective product returned to Zircon, freight prepaid, along with dated purchase receipt and \$10.00 to cover shipping and handling, will be repaired or replaced, at Zircon's option. If the returned product is no longer available, Zircon may replace the product with a similar product of similar function. This is your sole and exclusive remedy for breach of this Limited Lifetime Warranty. To return product, call the Zircon Customer Service number below to request an RMA number and return product with shipment tracking to:

Zircon Corporation
Attn: Returns Department
1580 Dell Avenue
Campbell, CA 95008-6992 USA

Include your name, return address, RMA number, and package tracking number. Allow 4 to 6 weeks for delivery.

If you do not agree to the terms of this Limited Lifetime Warranty, you may not use this product and must promptly return it to the retailer, along with a dated purchase receipt within 30 days of purchase for a refund of the purchase price.

Customer Service: 1-800-245-9265
or 1-408-963-4550
Monday–Friday, 8:00 a.m.–5:00 p.m. PST
www.zircon.com • info@zircon.com

©2021 Zircon Corporation
P/N 58834 • Rev I 08/21

Leak Alert and Zircon are trademarks or registered trademarks of Zircon Corporation.

Leak Alert™ + LED!

Detecto de Agua Electrónico

ANTES DE EMPEZAR

- Siempre use una nueva batería alcalina de 9V con una fecha de vencimiento extendida por lo menos 3 años más allá de la fecha actual. Conecte la batería al conector y haga coincidir la dirección con la imagen dentro de la cavidad de la batería. Asegúrese de no tirar de los cables al desconectar la batería vieja.

- Este dispositivo se recomienda para uso interior solamente.

- Si el dispositivo se utiliza de una manera no especificada aquí, la protección provista por el dispositivo puede verse afectada.

- Ninguna parte de este dispositivo puede ser reemplazada o reparada por nadie, excepto el fabricante.

CONSEJOS ÚTILES

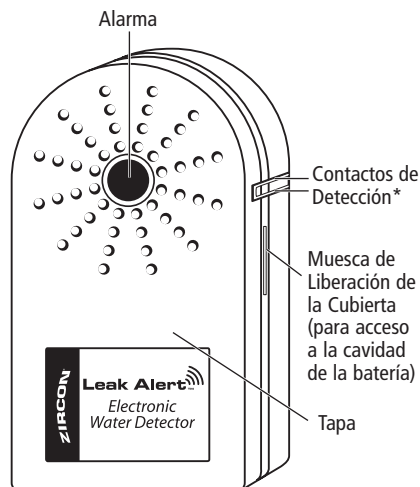
SITUACIÓN	CAUSAS PROBABLES	SOLUCIONES
Sonidos de alarma falsa.	La carga de la batería es baja.	Cambie la batería.
	El detector de agua se encuentra en una superficie conductora, como el metal.	Coloque una hoja delgada de papel o plástico entre el detector y la superficie conductora.
	La humedad ambiental se ha acumulado en los Contactos de Detección.	Limpie los Contactos de Detección en seco.
El detector no suena ni siquiera cuando toca el agua.	El detector está posicionado de manera que el agua no toca los Contactos de Detección.	Vuelva a colocar el detector de manera que los Contactos de Detección queden planos contra la superficie donde podrían ocurrir fugas de agua.
	La batería está descargada.	Instale una nueva batería alcalina de 9V con una fecha de caducidad extendida.
El detector no flota.	La batería no está colocada correctamente en la cavidad de la batería.	Coloque la batería según las instrucciones de instalación de la batería en este documento.

Visite www.zircon.com para obtener las instrucciones más actualizadas.

ZIRCON®



Advertencia de Registro de la Parte 15 del FCC Clase B: Este aparato cumple con las reglas Parte 15 de la FCC. Su operación está sujeta a las siguientes dos condiciones: (1) este aparato no puede causar interferencia dañina, y (2) este aparato debe aceptar cualquier interferencia recibida, incluyendo la interferencia que pueda causar la operación no deseada.



*Los Contactos de Detección se extienden hacia abajo y hacia la parte inferior del detector.

El Leak Alert™ detector de agua electrónico es una unidad autónoma que funciona con una batería y está diseñado para minimizar el daño causado por el agua alertándole de una posible fuga de agua.

Dos tiras de metal externas (los Contactos de Detección) llevan cada una, una corriente eléctrica suave. Si ambas tiras se mojan: debido a una fuga de tuberías, una inundación o la humedad circundante que se condensa en la superficie, el detector se activará y sonará una alarma de 90 dB.

En el caso de una inundación, el detector flotará sobre el agua y continuará emitiendo señales durante hasta 72 horas.

INSTALAR LA BATERÍA

1. Inserte una moneda como se muestra. Gira la moneda para soltar la tapa. (Figura A)

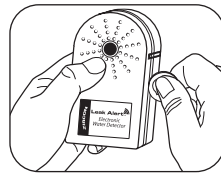


Figura A

2. Siempre use una nueva batería alcalina de 9V con una fecha de vencimiento extendida por lo menos 3 años más allá de la fecha actual. Asegúrese de no tirar de los cables al desconectar la batería vieja. (Figura B)

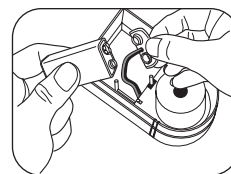


Figura B

3. Coloque la batería como se muestra, lo más adentro posible de la cavidad. (Figura C)

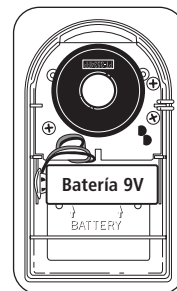


Figura C

4. Cierre la tapa de forma segura.

PROBAR EL DETECTOR

Cuando instale una batería nueva, pruebe el detector para asegurarse de que funciona correctamente.

1. Moje sus dedos y toque ambos Contactos de Detección. (Figura D)

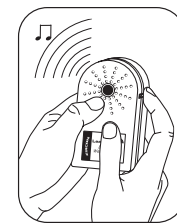


Figura D

2. Sonará un pitido fuerte y repetitivo.

3. Para apagar la alarma, limpie los contactos con un paño limpio y seco.

COLOCAR EL DETECTOR

El Leak Alert™ detector de agua electrónico se puede usar donde haya un riesgo potencial de fuga / inundación.

Las áreas de uso común incluyen lavabos, inodoros, calentadores de agua, lavadoras, acuarios o bombas de sumidero. También puede usarlo en áreas más generales, como sótanos o cocheras.

1. Coloque el detector como se muestra (Figura E), con los Contactos de Detección tocando el suelo.

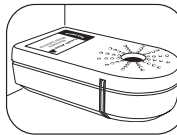


Figura E

2. El detector no podrá detectar agua si los Contactos están hacia arriba. (Figura F)

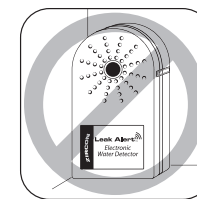


Figura F

NOTA: Cuando sea posible, evite colocar el Leak Alert™ directamente debajo de un punto de fuga potencial (por ejemplo, directamente debajo de la manguera de suministro del inodoro). En su lugar, los Contactos de Detección en la parte inferior de la unidad deberían poder estar en contacto con la fuga de agua.

SI UNA FUGA / INUNDACIÓN OCURRE

En el caso de que un área se inunde, el detector flotará y la alarma sonará durante la vida útil de la batería, hasta 72 horas. (Figura G)

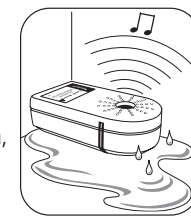


Figura G

ADVERTENCIA DE BATERÍA BAJA

En caso de batería baja, el detector de agua emitirá un chirrido (pitido corto cada cinco segundos). Reemplace inmediatamente la batería con una nueva batería alcalina de 9V con una fecha de caducidad extendida válida de al menos 3 años más allá de la fecha actual.

REEMPLACE LA BATERÍA Y VUELVA A COMPROBAR LA UNIDAD ANUALMENTE.

GARANTÍA LIMITADA DE POR VIDA

Zircon Corporation ("Zircon") garantiza al comprador original (o al usuario original por regalo) que este producto estará libre de defectos en materiales y mano de obra durante su vida útil (un periodo máximo de veinte años a partir de la fecha de compra). Esta garantía se limita a circuitos electrónicos del producto, y excluye específicamente las piezas consumibles, incluyendo baterías y el software, incluso si están empaquetados con el producto. Los defectos ocasionados por abuso, modificación, uso distinto a estas instrucciones, otros usos no razonables o negligencia, no están cubiertos en esta garantía. No se acepta ninguna responsabilidad por el uso y desgaste normal o defectos menores que no resten valor a la función del producto.

ESTA GARANTÍA LIMITADA DE POR VIDA SUSTITUYE CUALQUIER OTRA GARANTÍA, EXPRESA O IMPLÍCITA, INCLUIDAS LAS GARANTÍAS IMPLÍCITAS DE COMERCIABILIDAD Y ADECUACIÓN PARA UN PROPÓSITO PARTICULAR. EN NINGÚN CASO ZIRCON SERÁ RESPONSABLE POR DAÑOS ESPECIALES, INDIRECTOS, INCIDENTALES O CONSECUENTES RESULTANTES DE LA POSESIÓN, USO O MAL FUNCIONAMIENTO DE ESTE PRODUCTO. NINGUNA OTRA REPRESENTACIÓN O RECLAMO DE UNA NATURALEZA SIMILAR SERÁ IMPUESTO U OBLIGADO A ZIRCON.

Algunos estados no permiten limitaciones en ciertas garantías implícitas y/o limitaciones en daños incidentales o consecuentes, por lo tanto las limitaciones y exclusiones anteriores podrían no aplicarle a Usted. Esta garantía le otorga derechos legales específicos, y también podría tener otros derechos que varían de estado a estado. Esta Garantía Limitada de por Vida aplica únicamente en productos comprados dentro de los Estados Unidos de América (EE. UU.) y Canadá.

Para la garantía aplicable en productos comprados en todas las demás zonas geográficas, visite www.zircon.com/warranty.

Cualquier producto defectuoso devuelto a Zircon, con filete prepagado, comprobante con la fecha de compra y \$10.00 para cubrir el envío y manejo, será reparado o reemplazado a discreción de Zircon. Si el producto devuelto ya no está disponible, Zircon puede sustituir el producto con un producto similar de función similar. Este es su único y exclusivo recurso por el incumplimiento de esta Garantía Limitada de por Vida. Para devolver el producto, llame al número de Servicio al Cliente de Zircon abajo indicado para solicitar un número RMA y devuelva el producto con datos de seguimiento del envío a:

Zircon Corporation
Attn: Returns Department
1580 Dell Avenue
Campbell, CA 95008-6992 USA

Incluya su nombre, dirección del remitente, número RMA, y número de seguimiento del envío. Permita de 4 a 6 semanas para la entrega.

Si no está de acuerdo con los términos de esta Garantía Limitada de por Vida, no puede usar este producto y debe devolverlo de inmediato al expendedor junto con el comprobante de compra fechado dentro de los 30 días de la compra para obtener un reembolso del precio de compra.

Servicio al Cliente: 1-800-245-9265
ó 1-408-963-4550

De Lunes a Viernes, de 8:00 a.m. a 5:00 p.m.
Hora Estándar del Pacífico
www.zircon.com • info@zircon.com

©2021 Zircon Corporation
P/N 58834 • Rev I 08/21

Leak Alert y Zircon son marcas de fábrica o marcas registradas de Zircon Corporation.